

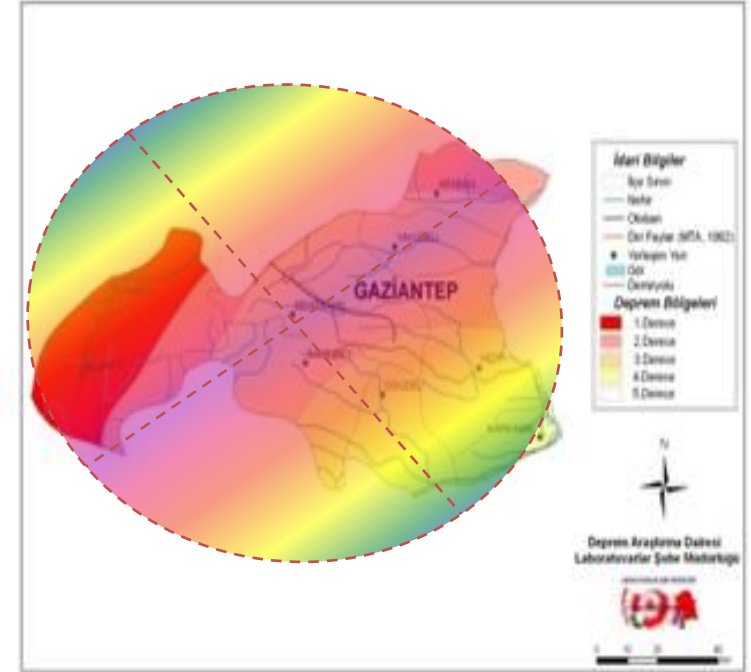
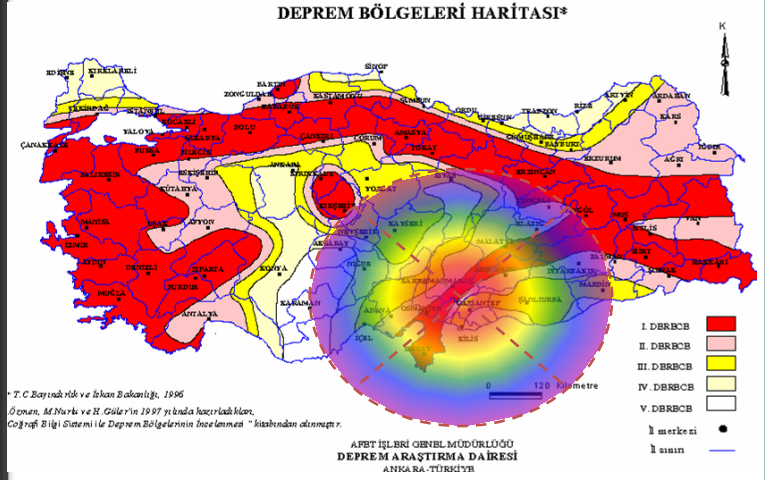
T.C.

GAZİANTEP VALİLİĞİ

İL AFET VE ACİL DURUM
MÜDÜRLÜĞÜ

İLİMİZ AFETSELLİK DO S Y A S I

2011



GAZİANTEP İLİ AFETSELLİK DOSYASI

2

GAZİANTEP'İN COĞRAFİ KONUMU

Enlemler Kuzey 360 - 370

Boylamlar Doğu 360 – 380

Rakım 850

Yüzölçümü 6 222 km²

Dağlar % 51.9

Ovalar % 26,9

Platolar % 19.0

Yaylalar % 2.2

GAZİANTEP İLİ AFETSELLİK DOSYASI

3

İlk önce ilimizin genel durumuna bir bakacak olursak; Gaziantep ili, Türkiye'nin altıncı büyük bir ili olup, Şahinbey, Şehitkamil, Oğuzeli merkez ilçe; Nizip, Islahiye, Araban, Nurdağı, Yavuzeli ve Karkamış olmak üzere toplam dokuz ilçesi mevcuttur. Gaziantep ilinin yarısına yakını Akdeniz, daha büyük bir bölümü ise Güneydoğu Anadolu Bölgesi'ndedir. Doğuda Şanlıurfa ili'nin Birecik ve Halfeti ilçeleri, kuzeyde Adıyaman ili'nin Besni, Kahramanmaraş ili'nin Pazarcık, batısında Osmaniye ili'nin Bahçe ve güneyinde ise Hatay ili'nin Hassa ilçesi, Suriye sınırı ve Kilis ili ile çevrilidir. İlimizin denize kıyısı yoktur.

GAZİANTEP İLİ AFETSELLİK DOSYASI

4

Nüfusu

1927 yılı nüfus sayımında 214.499 olan ilimiz nüfusu geçen 70 yıl içerisinde %534 oranında artış göstermiştir. Bu artış oranı aynı dönem için Türkiye genelinde % 317 olmuştur. Gaziantep uzun yıllar dikkate alındığında Türkiye nüfus artış hızının çok üzerinde bir nüfus artışı göstermiştir. Bunun sebebi ise aşırı derecede göç almasıdır.23 EKİM 2011 tarihinde Van İlimizde meydana gelen 7.2 şiddetindeki ve daha sonra da 5.6 şiddetindeki depremlerden sonra da Van'dan ilimize aşırı göç başlamış olup;bu durumda nüfus artışını olumsuz yönde tetikleyecektir.

GAZİANTEP İLİ AFETSELLİK DOSYASI

5

Gaziantep'in nüfusu hızla artmaya devam ediyor. Türkiye İstatistik Kurumu (TÜİK)'nin Adrese Dayalı Nüfus Kayıt Sistemi 2010 Nüfus Sayımı Sonuçları'na göre nüfusu artan iller arasında ön sıralarda yer alan Gaziantep'in nüfusu 1 milyon 700 bin 763 oldu. Türkiye genelinde nüfus artış oranı binde 15.88 olurken Gaziantep'te bu oran binde 28,08 olması dikkat çekti.

2010 yılında 81 ilden 53'ünün nüfusu bir önceki yıla göre artarken 28 ilin nüfusu azaldı. 2008'de 1 milyon 560 bin 23 olan Gaziantep'in nüfusu geçen yıl 1 milyon 653 bin 670 olarak sayılmıştı. İş olanaklarından ötürü çevre illerden aldığı yoğun göçle büyüyen Gaziantep'in çok yakında nüfusunun 2 milyon olması bekleniyor.

GAZİANTEP İLİ AFETSELLİK DOSYASI

6

Oğuzeli İlçesi hudutları içerisinde kalan İlimize 17 Km.uzaklıkta 1 adet havaalanı vardır. İlimizde Tugay seviyesinde 2 Garnizon bulunmaktadır.

İlimizdeki yapı tipleri olarak İmar planında belirlenen ayırık nizam, bitişik nizam, avlulu nizam tipleri olup; betonarme, yığma taş, yığma tuğla ve briket, ahşap karkas ve kerpiç binalardır.

İlimizden köy ve ilçelere ulaşılabilen karayolları her mevsimde trafiğe açık ve haberleşme sistemi ise teknolojinin en son sistemine göre kurulmuştur. İl ve ilçe merkezlerinde 19 adet kamu ve özel hastane olup, toplam yatak kapasitesi 3903'tür. İl, ilçe ve köylerde toplam 101 adet sağlık ocağı ve 47 adet poliklinik ve diğer sağlık kuruluşları bulunmaktadır.

GAZİANTEP İLİ AFETSELLİK DOSYASI

8

- **Gaziantep sınırları içerisinde Büyük Şehir Belediyesi ve ilçe belediyelerinin belirlemiş olduğu 17 adet çadır kent alanları bulunmaktadır. Yalnız bu çadır kent alanlarının olası bir afette kullanılması için hazır hale getirilmesi gerekmektedir. Çadır kent alanlarının en büyük sorunu alt yapı(su, elektrik, kanalizasyon,vs.) sorunudur. Bu altyapı başta Gaziantep Büyük Şehir Belediyesi olmak üzere 9 ilçe belediye sınırları içerisindeki çadır kent alanlarının acil olarak olası bir afete karşı hazır hale getirilmesi gerekmektedir.**

GAZİANTEP İLİ AFETSELLİK DOSYASI

9

ÇADIR KENT ALANLARI



GAZİANTEP İLİ AFETSELLİK DOSYASI

ÇADIRKENT KURULABİLECEK YERLER

10

Alan Kodu	Çadırkent Alanları ve Adresleri	Alanı (m ²)	Çadırı	Altyapı Durumu	Barınacak Kişi Sayısı
1 Nolu Alan	SANKO'nun kuzeyinde yeşil alan Barak M. 06043 Nolu C. Şehitkamil	61,500	1025	Yok	4,100
2 Nolu Alan	Esentepe Parkı Nuripazarbaşı M. A. Mahsuni Şerif C. Şahinbey	84,000	1630	Var	5,600
3 Nolu Alan	İtfaiye Alanı Kocaoğlan M. Tüfekçi Yusuf B. Şahinbey	21,500	358	Var	1,432
4 Nolu Alan	Safaşehir TKA Şehir Parkı Sam Mezrası Adanayolu Şehitkamil	65,000	1080	Yok	4,320
5 Nolu Alan	Kızılhisar-Serince TKA Kızılhisar-Serince M.	258,000	4300	Yok	17,200
6 Nolu Alan	Taşlıca TKA İncilikaya M. 37040 Nolu C. Şehitkamil	98,000	1630	Yok	6,520
7 Nolu Alan	Dülük Ormanı Dülük Ormanı Sahası Adana Yolu Şehitkamil	2,000,000		Var	2,000,000
8 Nolu Alan	Hipodrom Alanı	100,000	1660	Yok	66,400

GAZİANTEP İLİ AFETSELLİK DOSYASI

ÇADIRKENT KURULABİLECEK YERLER

11

9 Nolu Alan	Burç Ormanı	2,000,000		Var	200,000
	Yamaçtepe Köyü Burç Yolu Şahinbey				
10 Nolu Alan	Perilikaya Vehbi Dai İÖO kuzeyi oyun alanı	5,000		Var	500
	Barak M. 7 Nolu C. Şahinbey				
11 Nolu Alan	GASKİ'ye ait su depoları	50,000		Var	5,000
	Karacaoğlan M. S. Hanifi Yüceler C. Şehitkamil				
12 Nolu Alan	Gazikent SANKO batısı spor alanları	7,000		Var	700
	Gazikent M. 27041 Nolu C. Şehitkamil				
13 Nolu Alan	Anneler İÖO güneyi futbol sahası	5,000		Var	500
	23 Nisan M. 47 Nolu C. Şahinbey				
14 Nolu Alan	Fevzi Çakmak Bulvarı Spor Sahası	7,000		Var	700
	Fatih M. 22008 Nolu C. Şehitkamil				
15 Nolu Alan	100. Yıl Fuar Alanı	1,000,000		Var	100,000
	Pancarlı M. Bahriye Üçok C. Şehitkamil				
16 Nolu Alan	Kavaklık Mesire Alanı	1.00.000		Var	100,000
	Kavaklık M. Mehmet Apaydın S. Şahinbey				
17 Nolu Alan	Zirai Araştırma Enstitüsü Alanı				

GAZİANTEP İLİ AFETSELLİK DOSYASI

12

ENKAZ DÖKÜM ALANLARI

- **Beylerbeyi köyü, Belediyenin eski taş ocağı alanı**
- **Saray Mucur eski taş ocağı alanı**
- **Serince köyü bölgesinde, Şahinbey taş ocağı alanı**
- **Bağlar başı bölgesi Şahinbey taş ocağı alanı**
- **Taşlıca köyü bölgesi, Çimento fabrikası kil ocağı alanı**
- **Çimento fabrikasının terk edilmiş kazı alanları**

GAZİANTEP İLİ AFETSELLİK DOSYASI

13

- Doğal afet (olası bir deprem) halinde nüfusun ve yapılanmanın yoğun olduğu İl merkeziyle birlikte 9(dokuz) İlçede (Merkez İlçe (Şehitkamil+Şahinbey) Oğuzeli, Yavuzeli , Nizip, Araban, Nurdağı, Karkamış , İslahiye) öncelikle kapanan yolların sürekli açık kalmaları için fiziki çalışmanın yapılması alternatif yolların devreye alınması, arama kurtarma çalışmalarına iş makinesi desteği vermesi, geçici yerleşim bölgelerinin altyapısının yapılması, Arama Kurtarma çalışmaları tamamlanmış yıkıntıların kaldırılarak normal yaşam şartlarına geçilmesine yardımcı olmak.

GAZİANTEP İLİ AFETSELLİK DOSYASI

14



İl Afet ve Acil Durum Müdürlüğümüzün Çalıştığı Sevgi Apartmanı Van-Erciş (24.10.2011)

GAZİANTEP İLİ AFETSELLİK DOSYASI

15



GAZİANTEP İLİ AFETSELLİK DOSYASI

16

MEZARLIK ALANLARI

- **Taşlıca Mahallesi Mezarlığı**
- **Serince Mahallesi Mezarlığı**
- **Kızılhisar Mahallesi Mezarlığı**
- **Bağlarbaşı Mahallesi Mezarlığı**
- **Sam Mahallesi Mezarlığı**
- **Beylerbeyi Mahallesi Mezarlığı**

GAZİANTEP İLİ AFETSELLİK DOSYASI

17



GAZİANTEP İLİ AFETSELLİK DO S Y A S I

18

Kent merkezine en yakın deprem riski taşıyan bölge Reyhanlı, Kırıkhan, İslahiye, Nurdağı, Türkoğlu, Kahramanmaraş, Gölbaşı ve Adıyaman üzerinden geçen “Doğu Anadolu Deprem Fay Hattı”nın yer aldığı alandır. Buraya yönelik yeni bir karar alınma durumunda jeoteknik özellikler yapı mühendislerince değerlendirilmelidir. Ayrıca İlimiz Şehitkamil İlçesi sınırlarında tali faylar mevcuttur. Çevreye etkisi ise yıkıcı olması ve hasarlı binalar maddi kayıplara yol açabilir. İslahiye ve Nurdağı İlçeleri birinci derece deprem bölgesinde olması ve Doğu Anadolu Fay Hattına çok yakın olmasından dolayı yıkıcı hasarlar olması muhtemeldir.

GAZİANTEP İLİ AFETSELLİK DOSYASI

ÖNCEKİ YILLARDA YAŞANAN DEPREMLER

TARİH	Şiddeti	TARİH	Şiddeti
1906	5.1	1952	5.6
1908	6.0	1953	5.0
1911	5.1	1959	4.6
1915	5.2	1961	4.3
1921	5.1	1961	5.0
1923	4.9	1962	4.6
1926	4.3	1964	5.0
1928	4.8	1965	4.6
1929	4.5	1966	4.8
1930	4.5	1967	4.6
1931	4.9	1968	4.3
1933	5.0	1969	4.2

GAZİANTEP İLİ AFETSELLİK DOSYASI

ÖNCEKİ YILLARDA YAŞANAN DEPREMLER

9

1936	5.0	1971	5.1
1936	5.5	1971	5.3
1941	4.6	1971	4.5
1943	4.6	1975	4.8
1944	4.3	1978	4.6
1945	6.0	1981	4.4
1947	5.2	1981	4.2
1948	5.2	1983	4.7
1949	4.9	1983	4.4
1950	4.5	1986	5.8
1951	4.8	1986	5.6

GAZİANTEP İLİ AFETSELLİK DOSYASI

GAZİANTEP İLİ'NİN DEPREM BÖLGELERİ

Yerleşim Yeri	Dep. Böl.	Yerleşim Yeri	Dep. Böl.
Gaziantep (M)	3	Oğuzeli	4
Araban	3	Doğanpınar	4
İslahiye	1	Şahinbey	3
Fevzipaşa	1	B.Şahinbey	4
Karkamış	4	Burç	3
Nizip	4	Şehitkamil	3
Salkım Belediyesi	4	Yavuzeli	3
Sakçagözü	1	Nurdağı	1



T.C. BAŞBAKANLIK AFET VE ACIL DURUM YÖNETİMİ BAŞKANLIĞI

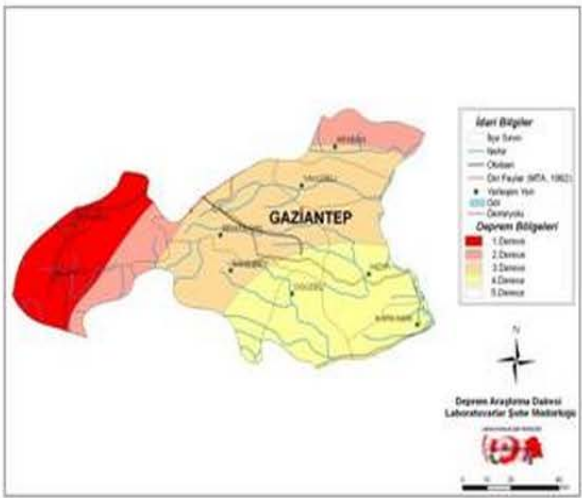


- Ana Sayfa
- Kurumsal
- Mevzuat
- Bilgi Edinme
- Site Haritası
- İletişim

İ.Ejder KAYA

*Afet ve Acil Durum
Yönetimi Başkan V.*

GAZİANTEP:



Gaziantep il merkezi 3. derecede tehlikeli deprem bölgesindedir. Doğu Anadolu Fay Sistemi'nin etkisinde olup bölgede tarihsel ve aletsel dönemde hasar yapıcı deprem kayıt edilmemiştir.

Heyelan olaylarının az olarak yaşandığı illerimizden birisi olup, Doğu Anadolu fay zonu üzerinde olan İslâhiye ilçesinde heyelan olayları gözlenmektedir.

Kaya düşmesi olayı Nizip, Yavuzeli ve Merkez ilçelerinde gözlenmektedir.

ENGLISH

Felaket başa gelmeden evvel önleyici ve koruyucu tedbirleri düşünmek lazımdır. Geldikten sonra dövünmenin yararı yoktur.



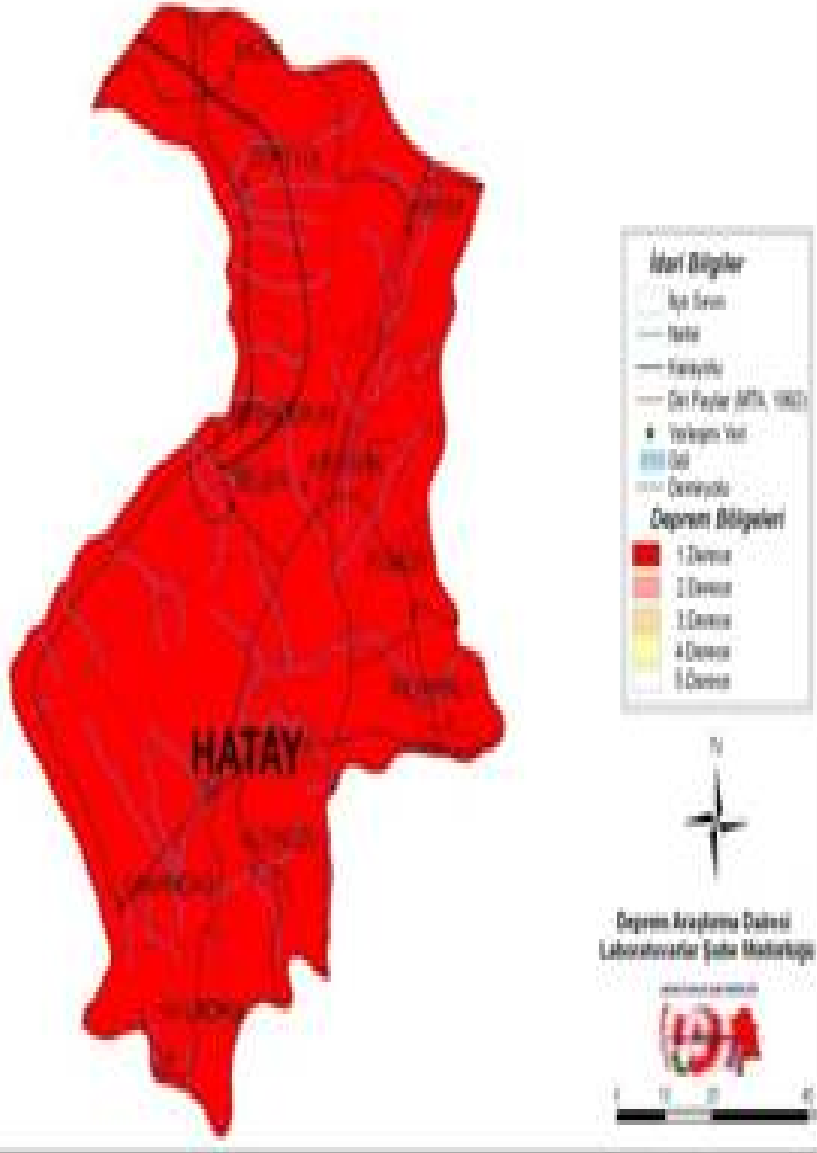
E-Posta



Basında Biz



Türkiye



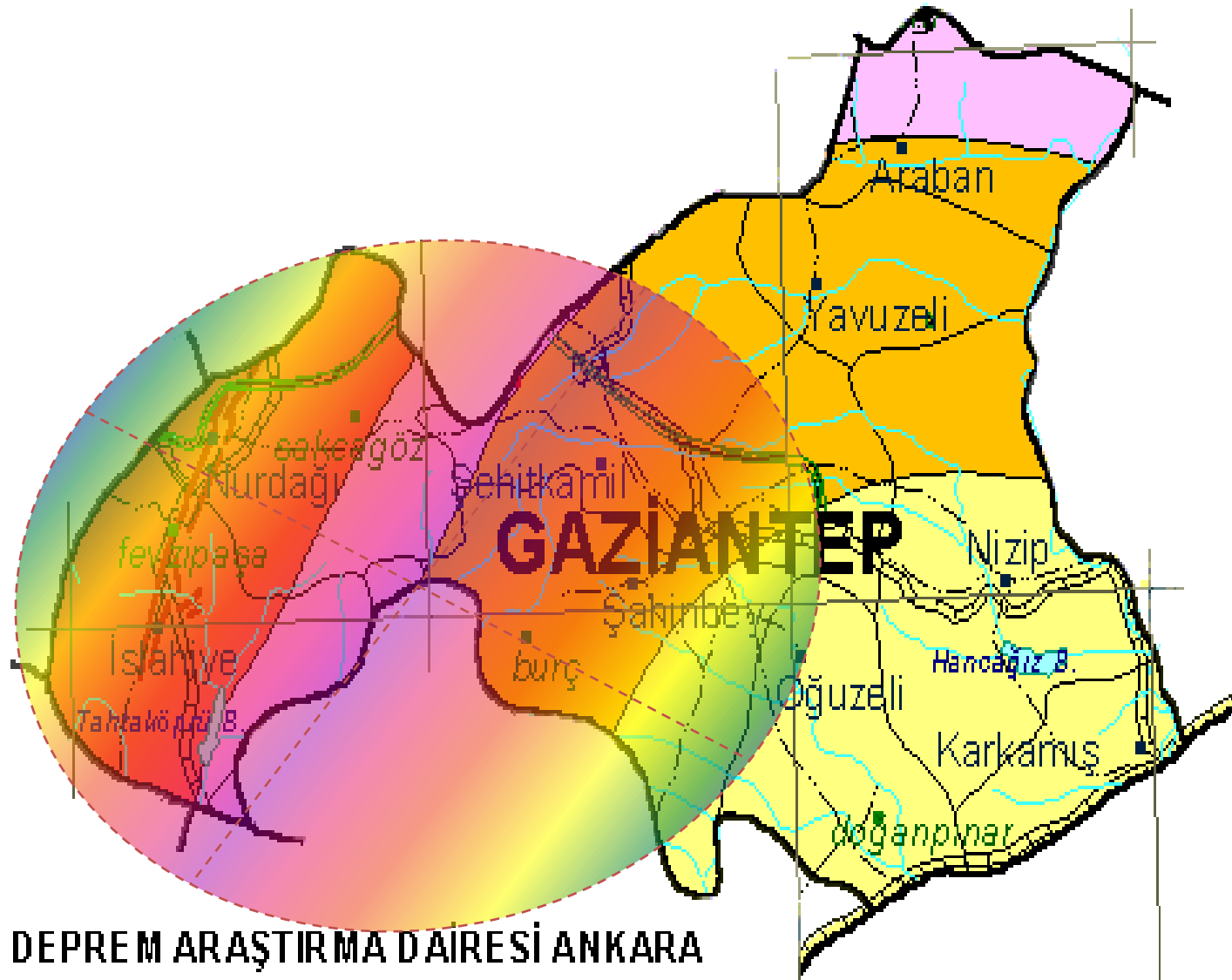
Hatay ili 1. derecede tehlikeli deprem bölgesindedir. Doğu Anadolu ve Ölüdeniz Fay Sistemleri'nin birleştiği bölgede yer alan Hatay'da tarihsel dönemde çok büyük yıkıcı depremlerin meydana geldiği kayıtlara geçmiştir. Bölgeyi etkileyen son büyük deprem 1872 M=7.3 depremi olup 21. yüzyılda 1921 M=5.5 İskenderun Körfezi, 1951 M= 5.7 İskenderun ve 1997 M=5.5 Antakya olacak şekilde orta büyüklükte depremler meydana gelmiştir.

Doğu Anadolu fay zonu üzerinde yer alan Hassa, Kırıkhan, İskenderun ve Belen ilçelerinde heyelan olayları gözlenmektedir.

Kaya düşmesi olayı Doğu Anadolu fay zonu üzerinde yer alan Belen, Hassa, Kırıkhan ve İskenderun ilçelerinde gözlenmektedir.

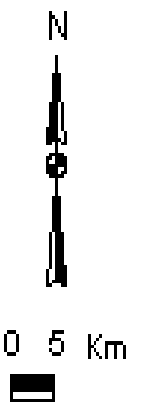
Su baskını olayları, Asi havzasında yer alan ilimizin en fazla Reyhanlı, Kırıkhan ve İskenderun ilçelerinde yağışlara bağlı olarak gelişmektedir. 08.06.1998 ve 09.05.2001 yıllarında aşırı yağışlar sonucu meydana gelen su baskını ve heyelan olayları Bölgesel olarak birçok Merkez ve ilçelerde yerleşim birimlerini etkilemiştir.

GAZİANTEP İLİ AFETSELLİK DOSYASI



- 1. Derece
- 2. Derece
- 3. Derece
- 4. Derece
- 5. Derece

- İl merkezi
- İlçe merkezi
- Bucak merkezi
- Diri Faylar (MTA)
- Yol
- Otoban
- Demiryolu
- Nehir
- İlçe sınırı
- İl sınırı



DEPREM ARAŞTIRMA DAİRESİ ANKARA

Hatay ve 3 il için korkutan deprem uyarısı

mynet Güncelleme : 01 Kasım 2011 17:00



TÜRKİYE Kızılay Derneği Başkanışmanı Prof. Dr. Mete Işıkara, Hatay merkezli 7 ve üzerindeki büyüklüğünde bir depreme **Adana, Mersin ve Gaziantep'in** hazırlıklı olması gerektiğini söyledi.

Adana'da Özel Bilfen Okulları'nın düzenlendiği panele konuşmacı olarak katılan Prof. Dr. Işıkara, programın yapıldığı salona öğrencilerin, 'Deprem dede' diye attığı sloganlarla girdi. Öğrencilere deprem anında ne yapmaları gerektiğini anlatan Prof. Dr. Işıkara, değişen deprem haritasının ardından Adana ve çevresinin de 1'inci derece deprem bölgesi olduğunu belirtti

Hatay'da olacak bir depremin, tedbir alınmazsa Güney Akdeniz Bölgesi'ndeki kentleri çok büyük bir şekilde etkileyeceğini belirten

Prof. Dr. Işıkara, Marmara Bölgesi'nin de aynı şekilde tehlike altında olduğunu kaydederek şunları söyledi:

"Hatay'da da uzun bir süredir deprem yok. Özellikle 7'nin üzerinde deprem yok. Ama geriye baktığınız zaman Hatay'da 7'nin üzerinde depremler olmuş. Hatta Hatay'a gidip Hataylı'larla konuşursanız, onlar 'Hatay, 1- 2 kez yerle bir olmuş. Yerin altına göçmüş' diye ifade ederler. Hatay'da olabilecek bir deprem Adana'yı da, Mersin'i de Gaziantep'i de etkileyecek. Kocaeli nasıl geniş alanı etkilediyse, burada aynı şekilde etkileyebilir. Bu gerçeği bilip korkmak yerine, tedbir almak gerekiyor."

GAZİANTEP İLİ AFETSELLİK DOSYASI

27

HEYELAN ve ÇIĞLAR

İlimiz, zemin yapısı itibariyle, heyelan afetini meydana getirecek olumsuz potansiyeller taşıyan alanlar içerisinde olmamakla beraber lokal olaylar olmaktadır. Ancak, az da olsa büyük boyutta olmayan küçük çaplı Şahinbey İlçesi Akpınar Köyünde ve İslahiye İlçesi Mameleler ve Tandır Köyünde lokal heyelanlar (kripler) izlenmektedir. (Mülga Bayındırlık ve İskan Müdürlüğü Afet İşleri Şube Müdürlüğü zamanında yapılan çalışmalar neticesinde çığ afetine rastlanmamıştır.

GAZİANTEP İLİ AFETSELLİK DOSYASI

28

İslahiye İlçesi Tandır Köyü ile ilgili Bakanlar Kurulunca Afete Maruz Bölge Kararı alınmış olup; tehlike arz eden köy evleri ve sahipleri belirlenerek tapularına şerh düşülmüştür. Ayrıca bu vatandaşların söz konusu bu evlerde oturmamaları hususunda İslahiye Kaymakamlığı yazılı olarak ikaz edilmiştir.



GAZİANTEP İLİ AFETSELLİK DOSYASI

29

KAYA DÜŞMESİ

İl Afet ve Acil Durum Müdürlüğümüz afet kayıtları incelendiğinde; sadece Şahinbey İlçesi, Sarıkaya ve Dımışkılı Köyü, Nizip İlçesi Güder, Korucak ve Kamışlı Köyü ve Yavuzeli İlçesi Aşağıhöcüklü ve Kasaba köylerinde kaya düşmesi olaylarının meydana geldiği görülmüştür. Anılan yerler için kurumumuzca incelemeler yapılarak, burada tehlike arz eden evler için Valilik Makamınca Genel Hayata Etkinlik oluru Bakanlar Kurulunca da Afete Maruz Bölge Kararları alınmıştır.

Heyelandan dolayı 49 ve kaya düşmesinden dolayı 330 hak sahibine E.Y.Y ve İhaleli yöntemlerle konutları yapılmıştır. Son olarak Yavuzeli İlçesi Aşağıhöcüklü Köyünde kaya düşmesi afetinden dolayı hak sahibi olan 5 kişinin E.Y.Y yöntemi ile konutları yapılmış olup, hak sahiplerine teslim edilmiştir. Ayrıca kaya düşme riskinden dolayı Şahinbey İlçesi Sarıkaya Köyünde 35, Nizip İlçesi Güder Köyünde 56, heyelandan dolayı da İslahiye İlçesi Tandır Köyünde 21 ev teknik elemanlarımızca tespit edilmiş olup, bu evlerin güvenli yerlere alınması ile ilgili hak sahipliği ve yer seçim çalışmaları devam etmektedir.

GAZİANTEP İLİ AFETSELLİK DO S Y A S I

30



**Yavuzeli İlçesi Aşağıhöcükü Köyü Kaya
Düşmesi Riskinden Dolayı Yapılan EYY li
Konutlar**

GAZIANTEP İLİ AFETSELLİK DO S Y A S I

31



Nizip İlçesi Güder Köyü Kaya Düşmesi Riski

GAZİANTEP İLİ AFETSELLİK DO S Y A S I

32

SEL

İlimizde sel riski zaman zaman gerek şehir merkezinde gerekse ilçe ve köylerimizde aşırı yağışlar sonucu yaşanmaktadır.2011 yılı içerisinde İslahiye İlçesi Boğaziçi Beldesi'nde aşırı yağışlarda DSİ'nin yapmış olduğu su bendinin patlaması sonucu bir vatandaşımız hayatını kaybederken iki vatandaşımız yaralanmıştır.Aynı zamanda şehir merkezinde Tugay mevki köprülü kavşakta da loğarların tıkanması sonucu bir öğrenci servisi mahsur kalmış ve öğrenciler boğulma tehlikesi geçirmiştir.

GAZİANTEP İLİ AFETSELLİK DO S Y A S I

33

İlimiz İslahiye İlçesi Fevzipaşa Beldesi içinden geçen Keller Deresi üzerine yapılan evler de bir başka risk unsuru teşkil etmektedir. Bu konuda da acilen gereken teknik çalışmaların bir an önce yapılarak dere yatağının konutlardan temizlenmesi ve açılması gerekir.

GAZIANTEP İLİ AFETSELLİK DO S Y A S I

34



Tugay Köprülü Kavşağı (Yeni Adliye Sarayının Alt Tarafı)

GAZİANTEP İLİ AFETSELLİK DOSYASI

35

İLİMİZ İÇİN ALINMASI GEREKEN TEDBİRLER

- İlimiz için öncelikle olası bir afeti yönetecek, koordine edecek; 40-50 dönüm arazi üzerinde (Şehrin ulaşımı kolay yola yakın uygun bir yerinde) içinde idari binası, MOBESE'ye fiber bağlantılı, lojistik depoları, helikopter pist alanı, su altı arama dalgıçları için egzersiz yapabilecekleri havuzu, araç park yerleri, arama-kurtarma ekipleri için eğitim ve tatbikat alanı, canlı arama köpek eğitim alanı, afete hazırlık eğitimleri için (Öğrenciler, Kamu ve Özel Sektör Çalışanları, Muhtarlar) eğitim sınıfları, simülasyon odası, toplantı salonu, basın ünitesi, sosyal tesisi bulunan bir kompleks yapıya ihtiyaç bulunmaktadır. Hedefimiz böyle bir tesis ile ilimizi Suriye hatta Irak'ı da içine alacak şekilde bölgenin üssü haline getirmektir.

Gaziantep Afet Acil Durum Yönetim Merkezi(ADYM)

36



Acil Durum Merkezinin(ADYM) ulaşımın yüksek Afet Ve Acil Durum riskinin az olduğu bir konuma sahip olması gerekmektedir. Etkin ve koordinatör bir ADYM olabilmesi için kompleks bir yapıya ve alana sahip olması gerekmektedir. Bu kompleks yapının uzun vadedeki personeli ve bölgemizi rahat bir şekilde Afet Ve Acil Durumlara karşı hazır olabilecek altyapı ve donanımlı bir şekilde tasarlanmalıdır.

İlimizin 19 Valilikle (İl Afet ve Acil Durum Müdürlüğü) yapmış olduğu protokol ile koordinasyon merkezi haline gelmesi ve bu illerde olabilecek Afet Ve Acil Durumlara Koordinatörlük yapabilecek konum ve yeterliliğe sahip olması gerekmektedir

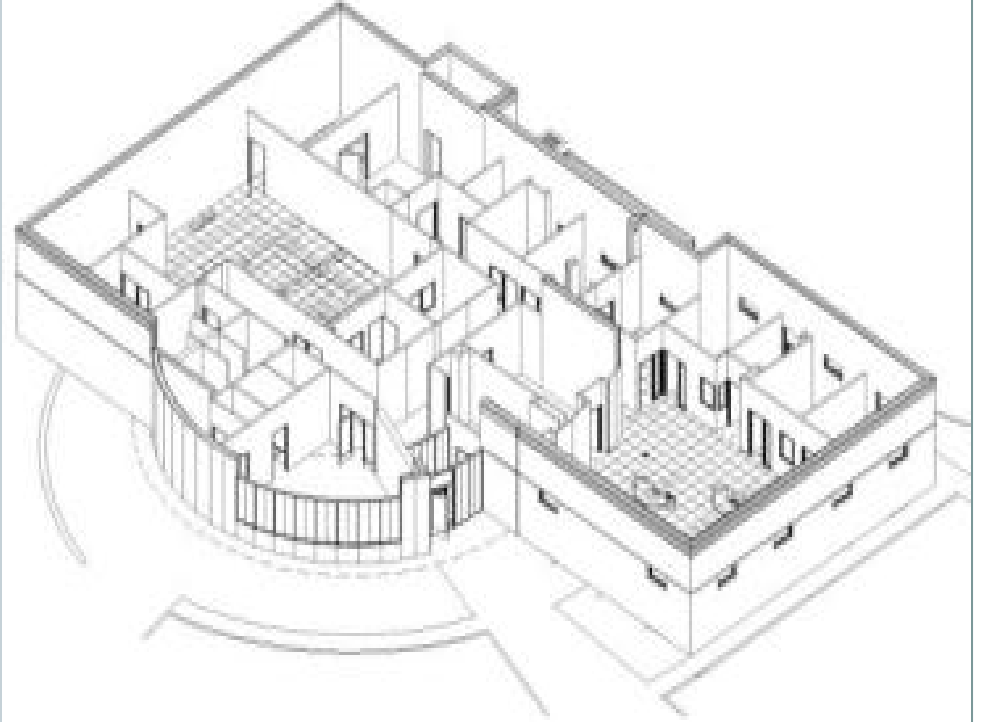


Bölgemizde Afet Ve Acil Durumlara Koordinatörlük Yapabilecek Stratejik Konum Ve Yeterliliğe Sahip AKOM Modeli Kompleks Bir Tesise İhtiyaç Duyulmaktadır.

Afet Acil Durum Yönetim Merkezi(ADYM) MODELİ

38

- **Polis, Yangın ve 112 sevk sağlamak İlimiz ihtiyacını karşılamak için kesintisiz hizmet, kesintisiz güç kaynaklarından bağımsız olarak sağlama yeteneğine sahip bir tesis**
- **Bir radyo odası, Acil jeneratör güç ve gereksiz ısıtma ve soğutma ile genişletilmiş bir tesis**
- **Site güvenliği, eskrim ve video monitör Sytem ve erişim kontrolü sağlanan bir tesis.**



Afet Acil Durum Yönetim Merkezi(ADYM)

39



Müdürlüğümüzde Oluşturduğumuz Proje Ekibimiz Tarafından Yapılacak Bir Projeye Bu Tesisin Enerji İhtiyacını Karşılamaı Hedefliyoruz.

SPOR SALONU

40



Arama Kurtarma Ekip Personelinin Her An Her Türlü Şartlarda Görev Yapacak Şekilde Sağlıklı ve Kondisyonlu Olması Gerekıyor. Bunun İçin de Boş Zamanlarını Spor Yaparak Geçirecekleri Tam Donanımlı Bir Spor Salonuna İhtiyaç Bulunmaktadır

MOBESE Merkezi

41



Eđitim Salonu

42



Simülasyon Merkezi

43



Kaç Şiddetinde Deprem Meydana Geldiğinde Evimizde, İş Yerimizde Nelere Zarar Vereceği (Eğitim Amaçlı Özel DizaynSalon)

GAZİANTEP İLİ AFETSELLİK DO S Y A S I

- İlimizde bir afet meydana geldiğinde Kızılay Genel Başkanlığınca evi yıkılan veya kullanılamaz hale gelen insanların barındırılması amaçlı **prefabrik konteynır ve çadır temin** edilerek ilimize gönderilinceye kadar mahalli imkanlarla önceden afet anında insanlarımızın mağduriyetini önleme amaçlı yeteri kadar çadır ve konteynır yaptırılarak ilimiz envanterinde hazır tutulması gerekir.
- İlimiz ve ilçelerimizde acilen **depolar** yaptırılarak buraların her hangi bir afet anında kullanılacak şekilde hazır tutulması gerekir.
- Bu çadır ve konteynırlardan bir kaçının sahra hastanesi ve Afet ve Acil Durum Merkezi kurulacak şekilde tasarlanması gerekir.
- Ayrıca İlimiz Arama-Kurtarma Ekiplerinin il dışındaki afetlere de gittiği düşünülerek bir tır üzerinde karavanlı, mutfak ,wc ve duş sistemi de mevcut olan özel dizayn bir konteynır sistemine ihtiyaç bulunmaktadır.
- Çevre İlleri de kapsayacak şekilde büyük çaplı ortak bir tatbikat düzenlenmesi; bu bağlamda hazırlıkların eksik ve aksayan tarafların yerinde tespit edilerek bir an önce giderilmesi gerekir.

GAZIANTEP İLİ AFETSELLİK DO S Y A S I

45



GAZIANTEP İLİ AFETSELLİK DO S Y A S I

46



GAZİANTEP İLİ AFETSELLİK DO S Y A S I

47

- İl merkezinde ve İlçelerde olası bir afet anında çadırkent yerlerinin önceden belirlenerek söz konusu bu alanlarının zeminini çadırları kurmaya yönelik önceden hazır hale getirmek, (Yol, su, elektrik, fosseptik çukur vb.)
- Enkaz döküm yerlerinin önceden belirlenerek buraların başka amaçlarla kullanılmasının önlenmesi,
- Mezarlık yerlerinin tespiti.
- Afet ve Acil Durum Yönetim Merkezleri için (Kriz Merkezi) yer belirlenerek burasının büro malzemesi, bilgisayar, kırtasiye ve iletişim eksikliklerinin giderilerek; personellerinin hazır ve güncel tutulması gerekir.
- İl genelinde ilk önce İslahiye ve Nurdağı İlçelerinden başlamak üzere başta kamu binaları olacak şekilde (Hükümet Konağı, Okul, Hastane, Aile Hekimliği Merkezi, Karakol, Yurt, Pansiyon vb.) binaların depreme karşı bir komisyon kurularak teknik olarak denetlenmesi güçlendirme çalışması yapılması gerekenlerin acilen güçlendirilmesi, yıkılması gerekenlerin de tahliye edilerek acilen yıkılması gerekir.
- Organize Sanayi Bölgesinde ve Küçük Sanayi Sitesindeki tesisler için ayrıca binaların ve iş güvenliğinin kurulacak özel bir komisyon tarafından denetlenmesi gerekir.

GAZİANTEP İLİ AFETSELLİK DO S Y A S I

48

- İlimiz genelinde görev yapan arama- kurtarma ekip personelinin olası bir afete anında müdahale yeteneğinin olabilmesi açısından; son teknoloji olacak şekilde alet,edavat, araç-gereç, malzeme eksikliklerinin bir an önce giderilerek tam donanımlı hale getirilmesi gerekir
- İl merkezi ve ilçelerimizde **Acil Durum Yolları** (Ambulans, İtfaiye, Emniyet, Arama-Kurtarma Ekipleri, Koruyan ve Kollanan Araçlar için) belirlenerek, bu yolların sürekli açık tutulması ve buralara park yasağı getirilmesi gerekir.
- Mahalle ve köylerimize yönelik **Afet Gönüllüleri** tespit edilerek bu vatandaşların eğitilmesi gerekir.
- Başta İslahiye ve Nurdağı İlçelerimiz ve beldeleri olmak üzere **Her Mahalleye Bir Konteynır** (muhtarlık bürolarında konulacak, içinde arama-kurtarmaya yönelik malzemeleri, ilkyardım malzemeleri bulunacak) bulundurulurarak bu konteynırları da muhtarlara zimmetlemek gerekir.
- Başta deprem olmak üzere afetler konusunda halkımızı eğitmek ; depremin ülkemizin kaçınılmaz bir gerçeği olduğunu unutmadan, deprem ile yaşamayı öğretmek gerekir.
- Amacın afetlerden sonra yara sarmaktan ziyade afet öncesi alınacak tedbirlerle zararı asgariye çekmek için projeler geliştirmek gerekir.Yani afet sonrasında yara sarmak amaçlı harcayacağınız 7 lirayı afet öncesi alacağınız tedbirlerle 1 liraya çekmeniz mümkündür.(Bu konuda oran 1/7'dir)

GAZİANTEP İLİ AFETSELLİK DO S Y A S I

49

Müdürlüğümüzce tamamlanarak ilgili kurumlara gönderilen İl Afet Planına göre 9 Hizmet Grup ve Başkanlarının kurumlarınca kişisel bilgilerinin güncel tutularak varsa değişikliklerin anında İl Afet ve Acil Durum Müdürlüğüne gönderilmesi gerekir.

İL AFET PLANINA GÖRE ;

- **1-Ön Hasar Tespit ve Geçici İskan Hizmetleri Grubu (Çevre ve Şehircilik İl Müdürlüğü)**
- **2-Elektrik, Su ve Kanalizasyon (Büyükşehir Belediye Başkanlığı GASKİ)**
- **3-Satın Alma, Kiralama, El Koyma ve Dağıtım Hizmetleri Grubu (Defterdarlık)**
- **4-Kurtarma ve Yıkıntıları Kaldırma Grubu (İl Afet ve Acil Durum Müdürlüğünce Tanzim Olunacak)**
- **5-Güvenlik Hizmetleri Grubu (İl Emniyet Müdürlüğü)**
- **6-Ulaşım Hizmetleri Grubu (İl Özel İdare Genel Sekreterliği)**
- **7-İlk Yardım ve Sağlık Hizmetleri Grubu (İl Sağlık Müdürlüğü)**
- **8-Tarım Hizmetleri (İl Gıda, Tarım ve Hayvancılık Müdürlüğü)**
- **9-Haberleşme Hizmetleri Grubu (Türk Telekom Baş Müdürlüğü)**

Söz konusu bu hizmet grubu başkan ve personellerinin görevlerinin kurumlarınca tevdi edilerek; görevlerini bilmeleri sağlanması gerekir.

GAZİANTEP İLİ AFETSELLİK DO S Y A S I

50

- İlimiz genelini kapsayacak şekilde acilen Valilik Makamı koordinatörlüğünde Sayın Valimizin Başkanlığında, komşu il valilerimiz ve ilgili daire müdürlerinin de davet edilerek; ilin tüm dinamikleri (5.Zırhlı Tugay Komutanı, Büyükşehir Belediye Başkanı, Cumhuriyet Başsavcısı, Üniversite Rektörleri, İl Jandarma Komutanı, İl Emniyet Müdürü, İlçe Kaymakamları, İlçe Belediye Başkanları, İl Özel İdare Genel Sekreteri, İl Müftüsü, Vakıflar Bölge Müdürlüğü, Tapu ve Kadastro Bölge Müdürlüğü, Devlet Demir Yolları Gar Müdürlüğü, Defterdar, İl Milli Eğitim Müdürü, İl Sağlık Müdürü, İl Gıda, Tarım ve Hayvancılık Müdürü, İl Çevre ve Şehircilik Müdürü, İl Kültür ve Turizm Müdürü, İl Aile ve Sosyal Politikalar Müdürü, İl Nüfus Müdürü, İl Sanayi ve Ticaret Müdürü, TEDAŞ Müessese Müdürü, İl Telekom Baş Müdürü, GASKİ Genel Müdürü, GAZDAŞ Müdürü, 202.DSİ Şube Müdürü, Karayolları 54.Şube Şefi, Kızılay Şube Başkanı, Gaziantep Ticaret Odası, Sanayi Odası, Esnaf Odalar Birliği, Organize Sanayi Bölgesi Başkanları, Jeoloji, Jeofizik, İnşaat Mühendisleri Odası, Mimarlar Odası Başkanları, İlimizdeki Haber Ajansları, Yazılı ve Görsel Basın bir araya gelmesi ile bu konuda bir çalıştay düzenlenmesi, söz konusu çalıştay sonucunda bu kurumların personellerinden oluşturulacak çalışma grupları marifetiyle de İlimizin bu zamana kadar yapılmamış olan **AFET MASTER EYLEM PLANINI** Acilen Yapmaları İlimiz için çok önemlidir.

../11/2011

Sinan ATAKAN

İl Afet ve Acil Durum Müdürü